

**PARAIŠKA
TARŠOS LEIDIMUI GAUTI (PAKEISTI)**

[3] [0] [3] [2] [4] [2] [6] [1] [3]
(Juridinio asmens kodas)

UAB „Petras veža“, Kernavės g. 6-33, 63301 Alytus, tel. +370 600 27277, faks. -, el. paštas befora@gmail.com

(Veiklos vykdytojo, teikiančio paraišką, pavadinimas, adresas, telefono, fakso Nr., elektroninio pašto adresas)

UAB „Petras veža“ Spalvotųjų metalų (švino) apdorojimo įrenginys, Krantinės g. 1a, Krokialaukis, Alytaus raj. sav

(ūkinės veiklos objekto pavadinimas, adresas)

3.1. apdorojamos atliekos (naudojamos ar šalinamos, įskaitant paruošimą naudoti ir šalinti) ir (ar) laikomos atliekos, išskyrus atvejus, kai vadovaujantis Taršos integruotos prevencijos ir kontrolės leidimų išdavimo, pakeitimo ir panaikinimo taisyklių, patvirtintų Lietuvos Respublikos aplinkos ministro 2013 m. liepos 15 d. įsakymu Nr. D1-528 „Dėl Taršos integruotos prevencijos ir kontrolės leidimų išdavimo, pakeitimo ir galiojimo panaikinimo taisyklių patvirtinimo“, 1 priedu tokiai veiklai reikia turėti Taršos integruotos prevencijos ir kontrolės leidimą;

(nurodoma, kokius kriterijus pagal Taisyklių 1 priedą atitinka įrenginys)

Direktorius Saulius Rusteika, Tel.+370 600 27277, el. paštas befora@gmail.com

(kontaktinio asmens duomenys, telefono, fakso Nr., el. pašto adresas)

BENDROJI PARAIŠKOS DALIS

Vadovaujantis Taršos leidimų išdavimo, pakeitimo ir galiojimo panaikinimo taisyklių (toliau - Taisyklės), patvirtintų Lietuvos Respublikos aplinkos ministro 2014 m. kovo 6 d. įsakymu Nr. D1-259 „Dėl Taršos leidimų išdavimo, pakeitimo ir galiojimo panaikinimo taisyklių patvirtinimo“ 6 punktu, teikiama paraiška taršos leidimui gauti UAB „Petras veža“ Spalvotųjų metalų (švino) apdorojimo įrenginiui.

1. trumpa aprašomoji informacija apie visus toje vietoje (ar keliose vietose, jei leidimo prašoma vienos savivaldybės teritorijoje esantiems keliems įrenginiams) to paties veiklos vykdytojo eksploatuojamus ir (ar) planuojamus eksploatuoti įrenginius, galinčius sukelti teršalų išmetimą ar išleidimą, nurodant įrenginių techninius parametrus neatsižvelgiant, ar įrenginiai atitinka Taisyklių 4.3 papunktį;

UAB „Petras veža“ spalvotųjų metalų (švino) apdorojimo įrenginio veikla bus vykdoma sandėliavimo paskirties pastato (unikalus Nr. 3398-3036-2013), kurio bendras plotas 1014,82 m², 452 m² dalyje. Pastatas yra sklype, kurio bendras plotas 0,6266 ha, unikalus Nr. 4400-2922-3045, kadastro Nr. 3323/0003:651, adresas Krantinės g. 1a, Krokialaukis, Alytaus r. sav. Žemės sklypo pagrindinė tikslinė naudojimo paskirtis – kita, naudojimo būdas – pramonės ir sandėliavimo objektų teritorijos. Jokia atliekų apdorojimo ar kita ūkinė veikla už pastato ribų vykdoma nebus. Pastato dalies nuomos sutartis ir Nekilnojamojo turto registro centrinio duomenų banko išrašo kopijos pateiktos Paraiškos 1 priede.

Spalvotųjų metalų (švino) atliekų apdorojimo įrenginio pajėgumas – 60 tonų per metus arba 300-500 kg/per dieną. Apdorojamos švino atliekos, kurių kodai 17 04 03, 02 01 10, 20 01 40, 19 12 03. Įrenginio darbo laikas – 600 val./metus. Didžiausias vienu metu planuojamas laikyti atliekų kiekis – iki 3 tonų, pagamintos produkcijos kiekis – iki 7 tonų.

Apdorojimo įrenginyje tvarkomos atliekos apims šias atliekų tvarkymo grandis: paruošimas naudoti, naudojimas ir laikymas. Sandėlyje bus išskirtos šios zonos: švino atliekų priėmimo ir laikymo zona, švino atliekų pjaustymo zona, švino atliekų kaitinimo zona, pagamintos produkcijos laikymo zona.

2. planuojamo eksploatuoti įrenginio ar įrenginių projektinis pajėgumas pagal Taisyklių 1 priede nurodytus kriterijus, išsamus įrenginyje ar įrenginiuose vykdomos ir planuojamos vykdyti veiklos, naudojamų technologijų aprašymas (įskaitant išmetamų ar išleidžiamų teršalų šaltinius, išmetamus ar išleidžiamus teršalus, jei jie neįrašyti specialiosiose paraiškos dalyse). Naujam įrenginiui nurodoma statybos pradžia ir planuojama veiklos pradžia, esamam įrenginiui, kurio veikimą planuojama pakeisti ar išplėsti – numatoma veiklos, pakeitus leidimą, pradžia;

Spalvotųjų metalų (švino) atliekos į atliekų apdorojimo įrenginį bus priimamos iš juridinių asmenų – švino atliekų supirkėjų. Švino atliekos į įrenginį bus atvežamos sunkiasvorėmis transporto priemonėmis. Atliekama priimamų atliekų kontrolė, kurios metu tikrinami dokumentai, vizualiai įvertinama ar švino atliekos nėra užterštos pavojingomis medžiagomis, ar metalo lauže nėra draudžiamų supirkti netauriųjų metalo laužo ir atliekų sąrašė, pateiktame Lietuvos Respublikos ūkio ministro 2002 m. vasario 28 d. įsakyme Nr. 77 „Dėl draudžiamų supirkti netauriųjų metalų laužo ir

atliekų sąrašo patvirtinimo“, įrašytų netauriųjų metalų laužo ar atliekų. Veiklos vykdytojas į atliekų apdorojimo įrenginį priims tik švino atliekas, kurių kodai 17 04 03, 02 01 10, 20 01 40, 19 12 03. Nustačius, kad atvežtos atliekos yra užterštos pavojingomis medžiagomis ir/ar siuntoje yra draudžiamų supirkti netauriųjų metalų laužo ir atliekų, atliekos nepriimamos ir grąžinamos atliekų siuntėjui.

Spalvotųjų metalų (švino) apdorojimo įrenginyje per metus planuojama apdoroti iki 60 t švino atliekų. Vienu metu planuojamas laikyti didžiausias švino atliekų kiekis – 3 t, pagamintos produkcijos kiekis – 7 t.

Atvežtos švino atliekos bus laikomos ir apdorojamos sandėlyje, kurio plotas - 452 m². Sandėlyje bus išskirtos šios zonos: švino atliekų laikymo zona, švino atliekų pjaustymo zona, švino atliekų kaitinimo zona, pagamintos produkcijos zona. Švino atliekos bus laikomos plastikiniuose maišuose, pagaminta produkcija - ant palečių.

Atvežtos švino atliekos bus iškraunamos fiskaro (sunkvežimis su kranu) pagalba arba rankiniu būdu. Atliekų iškrovimo trukmė iš transporto priemonės – apie 30 min. Planuojama, kad per mėnesį į įmonės teritoriją atvyks 2 sunkiasvorės transporto priemonės su švino atliekomis.

Švino atliekos bus apdorojamos ne nuolatos, o pagal poreikį, kuomet įrenginyje bus susikaupęs nemažesnis nei 1 tona švino atliekų kiekis. Bus dienų per metus, kai įrenginyje nebus apdorojamos švino atliekos.

Švino atliekų apdorojimas bus vykdomas rankiniu būdu, panaudojami nešiojami įrankiai ir priemonės: rankinis keltuvas, metrologiškai patikrintos platforminės svarstyklės (svėrimo ribos iki 300 kg), metalo pjovimo staklės, rankinis metalo pjūklas, kaitinimo įrenginys, kaitinimo indai (talpa – 100 kg), dujų balionas, plaktukai, atsuktuvai, replės, įvairios gaminių formos.

Dalis švino atliekų, esant poreikiui dėl didelių gabaritų, bus smulkinamos elektriniu grandininio pjūklų į mažesnius gabalus, kurių parametrai gali būti nedidesni nei 15 cm×15 cm. Susidariusios švino pjovimo drožlės surenkamos ir apdorojamos kartu su švino atliekomis. Pjaustymo darbai bus vykdomi nedaugiau nei 1 val. per mėnesį arba iki 12 val. per metus.

Švino atliekos bus kaitinamos specialiai įmonei pagamintame švino kaitinimo įrenginyje, kurį sudarys: kaitinimo indas, keičiamas suskystintų dujų balionas, degiklis. Kaitinimo įrenginio veikimo principas analogiškas buitinių dujinių viryklių veikimui. Vienu metu įrenginyje bus kaitinama 100 kg švino atliekų. Kaitinimo trukmė - 60 min. Per dieną bus apdorojama 300-500 kg švino atliekų arba nedaugiau kaip 5 t per mėnesį. Kaitinimo įrenginys per metus dirbs 600 valandų. Švinui suskystėjus, jis bus išpilstomas į norimas gaminių formas. Gaminama produkcija – švininiai svoriai langų varčioms, kurie naudojami langų gamybos pramonėje. Švino gaminy, atitikęs įmonės kokybės reikalavimus, laikomas gaminiu (produktu) ir gali būti parduodamas gaminio vartotojui.

Įrenginyje šiluma bus gaminama deginant suskystintas dujas. Jų poreikis – 0,002 m³/val. arba 1 m³/metus. Deginant suskystintas dujas į aplinką bus išmetamas nežymus kiekis šių teršalų – anglies monoksidas (CO) ir azoto oksidai (NO_x). Teršalai į aplinkos orą bus išmetami per neorganizuotą taršos šaltinį – sandėlio duris. Teršalai į aplinką bus išmetami – 600 val./metus.

Vanduo technologiniame procese nebus naudojamas, gamybinės nuotekos nesusidarys. Apdorojant švino atliekas cheminės medžiagos ar jų mišiniai nebus naudojami. Atliekos švino atliekų apdorojimo metu nesusidarys, nes įrenginyje bus apdorojamos tik išskirtinai švino atliekos.

Elektra bus naudojama sandėlio patalpų apšvietimui ir švino atliekų pjaustymui - 500 kWh/metus. Įmonės darbuotojas pagal susitarimą naudosis nuomotojo patalpose įrengta praustuve ir biotualetu. Paviršinės nuotekos nuo pastato stogo nubėgs lietvamzdžiais ir infiltruos į gruntą. Teritorijoje nėra paviršinių nuotekų tinklų. Atliekos nebus laikomos ir tvarkomos įmonės teritorijoje.

Detalesnė informacija susijusi švino atliekų apdorojimo technologiniu procesu pateikiama Paraiškos 3 priede – atliekų naudojimo ar šalinimo techniniame reglamente.

Švino atliekų apdorojimo įrenginyje dirbs 1 darbuotojas. Įrenginys dirbs tik darbo dienomis, darbo valandomis nuo 8 iki 17 val. Tačiau metų laikotarpyje įrenginyje atliekos bus apdorojamos ne nuolatos, o tik tuomet, kai bus sukaupta ne mažiau, nei 1 tona atliekų. Todėl bus dienų, kai įrenginyje nedirbs, arba atliekų apdorojimas įrenginyje bus vykdomas mažiau nei 8 val. per dieną.

Spalvotųjų metalų (švino) apdorojimo įrenginio veiklos pradžia numatoma 2021 m. III ketv., bet ne anksčiau, nei bus gautas Taršos leidimas įrenginio veiklai.

3. jei paraiška gauti ar pakeisti leidimą teikiama kurą deginančių įrenginių eksploatavimui – pateikiami dokumentai, įrodantys jų vardinę (nominalią) šiluminę galią, tipą (dyzelinis variklis, dujų turbina, dvejopo kuro variklis, kitas variklis ar kitas kurą deginantis įrenginys), vidutinę naudojamą apkrovą, informacija apie metinį veikimo valandų skaičių (kai pagal Taisyklių 36.5 papunktį teikiama deklaracija apie veikimo valandų skaičių); teikiant informaciją apie esamus vidutinius kurą deginančius įrenginius, jei tiksli jų veikimo (eksploatacijos) pradžios data nežinoma, – pateikiami dokumentai, įrodantys, kad įrenginys pradėjo veikti (pradėtas eksploatuoti) iki 2018 m. gruodžio 20 d.;

UAB „Petras veža“ spalvotųjų metalų (švino) apdorojimo įrenginyje neeksploatuojami kurą deginantys įrenginiai, todėl informacija ir Deklaracija nepateikiama.

4. ar įrenginys atitinka bent vieną Taisyklių 1 priedo 1 priedėlyje nurodytą kriterijų; jei taip, – nurodomas konkretus kriterijus (kriterijai);

UAB „Petras veža“ įrenginys neatitinka Taisyklių 1 priedo 1 priedėlyje nurodytų kriterijų, todėl informacija neteikiama.

5. įrenginio eksploatavimo vietos sąlygos (aplinkos elementų, į kuriuos bus išmetami ar išleidžiami teršalai foninis užterštumo lygis pagal atskirus iš įrenginio veiklos vykdymo metu išmetamus ar išleidžiamus teršalus, geografinės sąlygos (kalnas, slėnis ir pan., atvira neapgyvendinta vietovė ir kt.). Foninis aplinkos oro užterštumo lygis yra pagal foninio aplinkos oro užterštumo ir meteorologinių duomenų naudojimo tvarką įvertintas aplinkos oro užterštumo lygis;

Žemės sklypas, kuriame planuojama spalvotųjų metalų (švino) apdorojimo veikla yra Krokialaukio k. šiaurinėje dalyje, Krokialaukio sen., Alytaus r. sav. Nagrinėjamas žemės sklypas visomis kryptimis ribojasi su žemės ūkio paskirties teritorijomis. Vyraujanti aplinkinių statinių paskirtis – gamybos, pramonės, sandėliavimo ir kita.



1 pav. Spalvotųjų metalų (švino) apdorojimo įrenginio vieta (inf. šaltinis – <https://www.maps.lt/>)

Įrenginio gretimybėse veiklą vykdo įvairios įmonės: UAB „Alkogika“ – medienos ir medienos gaminių prekyba, Žuvinto g. 20, Krokialaukis; UAB „Staventa“ – Žuvinto g. 20, Krokialaukis; UAB „Elamidis“ – reklamos ir statybos paslaugos, elektros montavimo darbai Šiugždų g. 6, Krokialaukis. Šiaurinėje PŪV teritorijos pusėje, gretimame sklype, laikoma žemės ūkio technika.

Artimiausia įrenginio aplinka nėra tankiai apgyvendinta. Artimiausia tankiai apgyvendinta teritorija - Krokialaukio gyvenamieji kvartalai, nuo veiklos teritorijos nutolę per 0,31 km į pietvakarius ir 0,39 km į pietryčius.

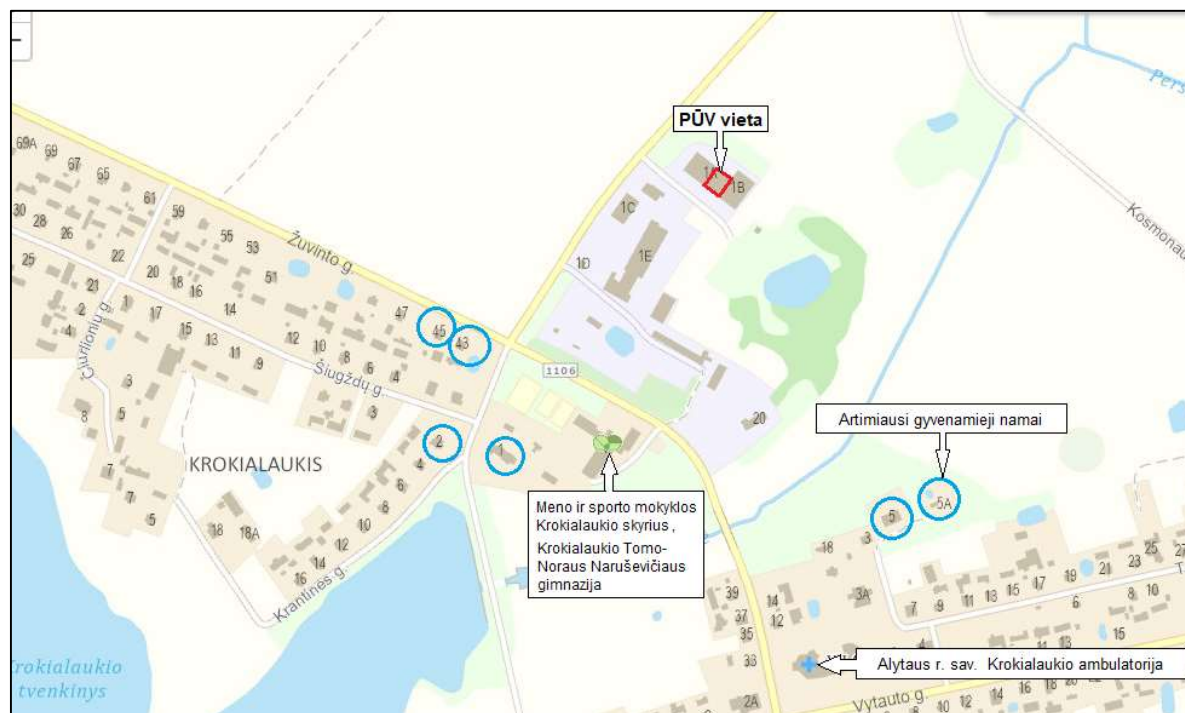
Artimiausi gyvenamieji namai:

- gyvenamasis namas, adresu Žuvinto g. 43, Krokialaukis nuo veiklavietės nutolęs apie 310 m atstumu pietvakarių kryptimi;
- gyvenamasis namas, adresu Žuvinto g. 44, Krokialaukis nuo veiklavietės nutolęs apie 320 m atstumu pietvakarių kryptimi;
- gyvenamasis namas, adresu Šiugždų g. 2, Krokialaukis nuo veiklavietės nutolęs apie 350 m atstumu pietvakarių kryptimi;
- daugiabutis gyvenamasis namas, adresu Krantinės g. 1, Krokialaukis nuo veiklavietės nutolęs apie 360 m atstumu pietvakarių kryptimi;
- gyvenamasis namas, adresu Tarybų g. 5A, Krokialaukis nuo veiklavietės nutolęs apie 415 m atstumu pietryčių kryptimi;
- gyvenamasis namas, adresu Tarybų g. 5, Krokialaukis nuo veiklavietės nutolęs apie 390 m atstumu pietryčių kryptimi;

Artimiausi visuomeninės paskirties pastatai:

- Krokialaukio Tomo-Noraus Naruševičiaus gimnazija ir meno ir sporto mokyklos Krokialaukio skyrius, Žuvinto g. 43, Krokialaukis, nuo veiklavietės nutolę 0,265 km pietvakarių kryptimi;
- Alytaus rajono savivaldybės Krokialaukio ambulatorija, nuo veiklavietės nutolusi 0,5 km pietryčių kryptimi.

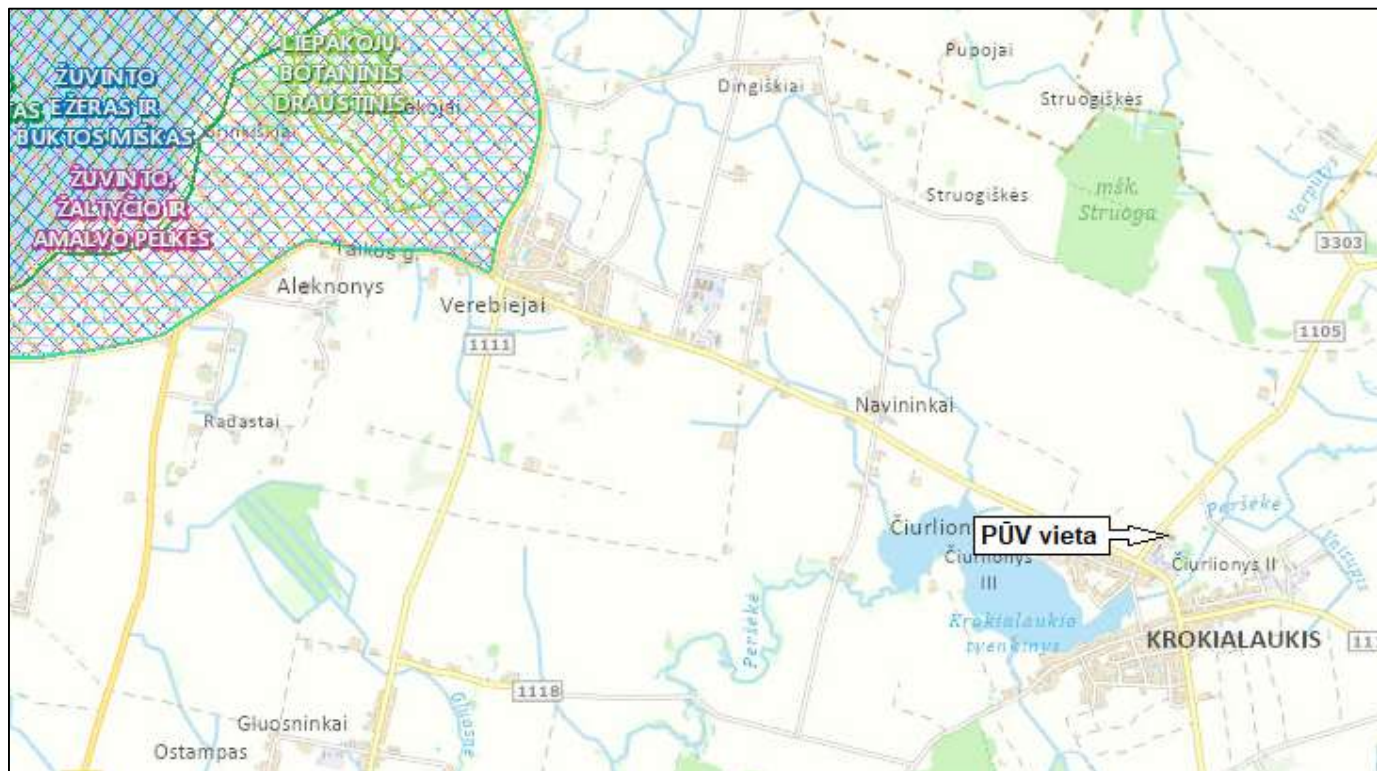
PŪV vieta artimiausių gyvenamųjų namų ir visuomeninių objektų atžvilgiu pavaizduota 2 pav.



2 pav. Veiklavietės vieta gyvenamųjų namų ir visuomeninių objektų atžvilgiu (inf. šaltinis: www.geoportal.lt)

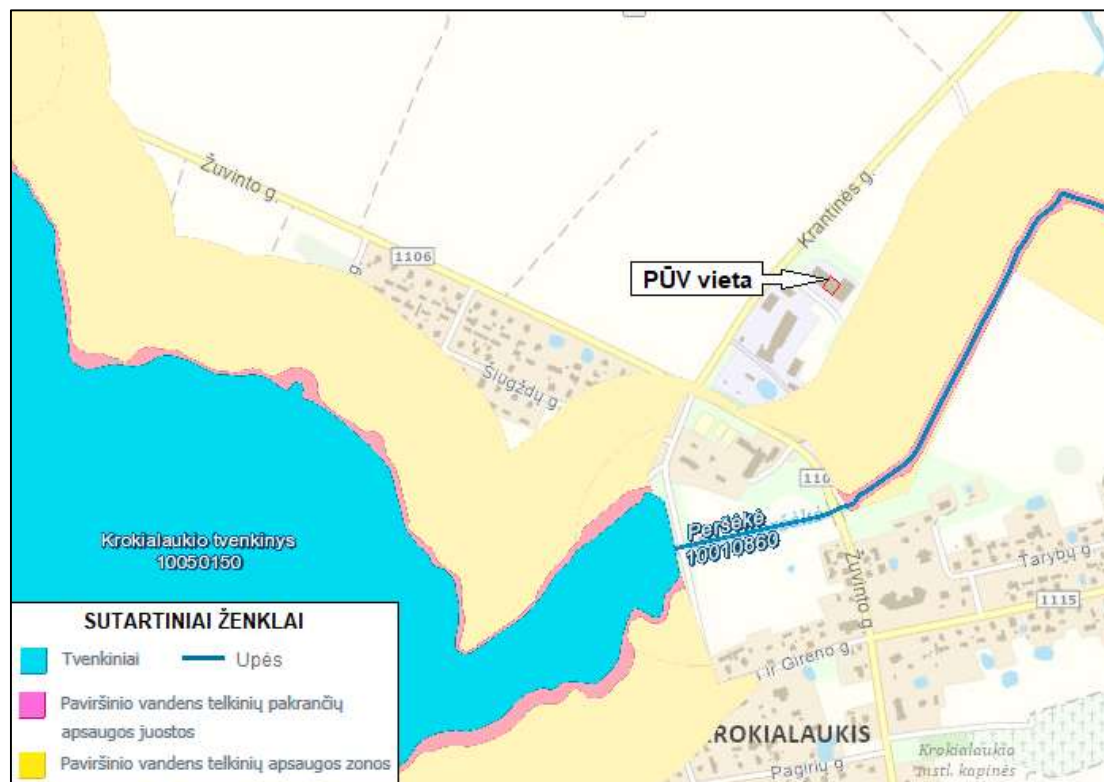
Remiantis teritorijų planavimo dokumentų registru (www.tpdr.lt) artimiausia suplanuota gyvenamoji teritorija, skirta vienbučių ir dvibučių pastatų statybai, nuo veiklavietės nutolusi apie 10 km atstumu į šiaurės vakarus, Arminų I k., Alytaus r. sav.

Veiklavietės artimoje aplinkoje saugomų teritorijų nėra. Artimiausios saugomos teritorijos yra Žuvinto biosferos rezervatas, paukščių apsaugai svarbi teritorija – Žuvinto, Žaltyčio ir Amalvo pelkės bei buveinių apsaugai svarbi teritorija – Žuvinto ežeras ir Buktos miškas, nuo veiklavietės teritorijos nutolusios apie 5 km atstumu šiaurės vakarų kryptimi.



3 pav. Artimiausios saugomos ir ekologinio tinklo „Natura 2000“ teritorijos (inf. šaltinis – <http://stk.am.lt>)

Veiklavietės teritorija nesiriboja su paviršiniais vandens telkiniais. Artimiausias vandens telkinys – kūdra, neįtraukta į upių, ežerų ir tvenkinių kadastrą, esanti už ~100 m į pietryčius nuo PŪV vietos, upė Peršėkė (ident. kodas: 10010860), pratekanti už 250 m į rytus nuo PŪV teritorijos ir Krokialaukio tvenkinys (ident. kodas: 10050150, plotas – 75 ha), nuo veiklavietės nutolęs 440 m atstumu į pietvakarius.



4 pav. Artimiausi paviršinio vandens telkiniai (inf. šaltinis – <http://uetk.am.lt>)

Remiantis Lietuvos geologijos tarnybos požeminio vandens vandenviečių su VAZ ribomis žemėlapiu, nustatyta, kad planuojamos ūkinės veiklos teritorija nepatenka ir nesiriboja su vandenvietėmis bei vandenviečių apsaugos zonomis. Artimiausia požeminio vandens vandenvietė – Daugirdų (Reg. Nr. 4723), skirta geriamojo gėlo vandens gavybai, nuo planuojamos ūkinės veiklos teritorijos nutolusi apie 5,5 km į šiaurės vakarus.

Žemės sklypas, kuriame bus vykdoma ūkinė veikla, neturi istorinės – kultūrinės vertės, arti nėra rekreacinių ir kurortinių teritorijų. Kultūros paveldo vertybių ar archeologinių paminklų sklype ir artimiausiose gretimybėse nėra.

Ūkinės veiklos metu, deginant suskystintas dujas švino atliekų kaitinimo įrenginyje (veikimo principas analogiškas dujinėms viryklėms naudojamoms buityje), į aplinkos orą bus išmetamas nežymus kiekis teršalų: anglies monoksido (CO) – 0,0007 t/metus, azoto oksidų (NO_x) -0,0013 t/metus, sieros dioksido (SO₂) – 0,00001 t/metus ir kietųjų dalelių (KD) – 0,000006 t/metus. Teršalų kiekis paskaičiuotas pagal metodikos EMEP/EEA emission inventory guidebook 2019 (įrašyta į aplinkos ministro 1999 m. gruodžio 13 d. įsakymu Nr. 395 patvirtintą „Į atmosferą išmetamo teršalų kiekio apskaičiavimo metodikų sąrašą“, 2005 m. liepos 15 d. įsakymo Nr.D1-378 redakcija) 1.A.4 „Small combustion“ 3.16 lentelėje pateiktus teršalų emisijos faktorius. Iš stacionaraus neorganizuoto taršos šaltinio išmetami teršalų kiekiai neturės reikšmingos įtakos aplinkos oro užterštumui. Aplinkos apsaugos agentūros oro kokybės vertinimo skyriaus duomenimis, veiklavietyje – Krantinės g. 1a, Krokialaukis, Alytaus r. sav., remiantis modeliavimo rezultatais, vidutinės 2020 m. foninės koncentracijos yra šios:

- ✓ KD₁₀ – 10,4 µg/m³;
- ✓ KD_{2,5} – 7,3 µg/m³;
- ✓ NO₂ – 3,4 µg/m³;
- ✓ SO₂ – 2,6 mg/m³;
- ✓ CO – 0,19 mg/m³.

6. priemonės ir veiksmai teršalų išmetimo ar išleidimo iš įrenginio prevencijai arba, jeigu to padaryti neįmanoma, – iš įrenginio išmetamo ar išleidžiamo teršalų kiekio mažinimui; kai įrenginyje vykdomos veiklos ir su tuo susijusios aplinkos taršos intensyvumas pagal technologiją per metus (ar per parą) reikšmingai skiriasi arba tam tikru konkrečiu periodu veikla nevykdoma, pateikiama informacija apie skirtingo intensyvumo veiklos vykdymo laikotarpius;

Spalvotųjų metalų (švino) apdorojimo veikla bus vykdoma sandėliavimo paskirties pastato dalyje, kurioje bus išskirtos šios zonos: švino atliekų laikymo zona, švino atliekų pjaustymo zona, švino atliekų kaitinimo zona, pagamintos produkcijos zona. Švino atliekos bus laikomos plastikiniuose maišuose, pagaminta produkcija - ant palečių. Teritorijos tarša švino atliekomis nenumatoma.

Vanduo technologiniame procese nebus naudojamas, gamybinės nuotekos nesusidarys. Atliekos švino atliekų apdorojimo metu nesusidarys, nes įrenginyje bus apdorojamos tik išskirtinai švarios švino atliekos. Apdorojant švino atliekas cheminės medžiagos ar jų mišiniai nebus naudojami.

Švino atliekų apdorojimo metu bus naudojamas kaitinimo įrenginys, naudojantis suskystintas dujas. Kaitinimo įrenginio veikimo principas analogiškas buitinių dujinių viryklių veikimui. Į aplinkos orą pro stacionarų neorganizuotą taršos šaltinį – sandėlio duris išsiskirs nežymus kiekis aplinkos oro teršalų – suskystintų dujų deginių (0,0137 t arba 13,716 kg per metus). Šis kiekis reikšmingos įtakos foniniam oro užterštumui neturės. Taršos mažinimo priemonės išmetamo teršalų kiekio mažinimui neplanuojamos.

Triukšmo mažinimo priemonės taip pat neplanuojamos, nes: veikla bus vykdoma pramoninėje gyvenvietės dalyje, sandėliavimo paskirties pastate, triukšmą skleidžiantys įrenginiai veiklos metu nebus naudojami, per mėnesį tik dienos metu į įmonės teritoriją atvyks 2 sunkiasvorės transporto

priemonės su švino atliekomis, atvežtos švino atliekos bus iškraunamos fiskaro (sunkvežimis su kranu) pagalba arba rankiniu būdu (iškrovimo trukmė – 30 min.), švino pjaustymo darbai bus vykdomi ne daugiau, nei 1 val. per mėnesį arba iki 12 val. per metus, produkcija bus išvežama mikroautobusu (iki 5 mikroautobusų per mėnesį). Ūkinė veikla reikšmingo poveikio foniniam triukšmo lygiui nedarys.

7. įrenginyje numatytos ar naudojamos atliekų susidarymo prevencijos priemonės (taikoma ne atliekas tvarkančioms įmonėms);

UAB „Petras veža“ bus atliekas tvarkantis juridinis asmuo, todėl ši informacija neteikiama.

8. planuojami naudoti vandens šaltiniai, vandens poreikis, nuotekų tvarkymo būdai. Ši informacija neteikiama, jei ji įrašyta specialiosiose paraiškos dalyse „Nuotekų tvarkymas ir išleidimas“ ir (ar) „Vandens išgavimas iš paviršinių vandens telkinių“;

UAB „Petras veža“ spalvotųjų metalų (švino) atliekų apdorojimo veiklai vanduo nebus naudojamas, gamybinės nuotekos nesusidarys. Įmonės darbuotojas pagal susitarimą naudosis nuomotojo sandėlio patalpose įrengta praustuve ir biotualetu. Paviršinės nuotekos nuo pastato stogo nubėgs lietvamzdžiais ir infiltruos į gruntą. Preliminarus paviršinių nuotekų kiekis nuo pastato dalies stogo – 246,73 m³/metus. Veiklavietės teritorijoje nėra paviršinių nuotekų tinklų.

9. informacija apie įrenginio neįprastas (neatitiktines) veiklos sąlygas ir numatytas priemones taršai sumažinti, kad nebūtų viršijamos aplinkos kokybės normos; informacija apie tokių sąlygų galimą trukmę, pagrindžiant, kad nurodyta trukmė yra įmanomai trumpiausia, (išskyrus atvejus, kai ši informacija pateikiama specialiosiose paraiškos dalyse);

Neįprastų įrenginio veiklos sąlygų nenumatoma.

10. statybą leidžiančio dokumento numeris ir data, kai jį privaloma turėti teisės aktų nustatyta tvarka, ir nuoroda į jį, jei dokumentas viešai paskelbtas; jei atliktos atrankos ar poveikio aplinkai vertinimo procedūros, – nuoroda į PAV sprendimą arba į atrankos išvadą, nurodant PAV sprendimo ar atrankos išvados datą ir numerį;

UAB „Petras veža“ veikla bus vykdoma sandėliavimo paskirties pastato dalyje, teritorijoje naujų pastatų ar statinių statyti neplanuojama, todėl statybą leidžiančio dokumento teisės aktų nustatyta tvarka neprivaloma turėti.

Planuojamai ūkinei veiklai neatliekamos poveikio aplinkai vertinimo ar atrankos dėl poveikio aplinkai vertinimo procedūros, nes UAB „Petras veža“ planuojama švino atliekų apdorojimo veikla pagal mastą neatitinka 1996 m. rugpjūčio 15 d. Lietuvos Respublikos planuojamos ūkinės veiklos poveikio aplinkai vertinimo įstatymo Nr. I-1495, 1 ir 2 prieduose pateiktų veiklų sąrašo.

11. jei buvo atliktos atrankos ar poveikio aplinkai vertinimo procedūros – išsami informacija kaip įgyvendintos ar bus iki veiklos vykdymo pradžios įgyvendintos PAV sprendime nustatytos sąlygos ir PAV sprendime ir (ar) atrankos išvadoje nurodytos priemonės reikšmingam neigiamam poveikiui aplinkai sumažinti ir (ar) jį kompensuoti, kurios turi būti įgyvendintos iki veiklos vykdymo pradžios ar veiklos vykdymo (įrenginio eksploatavimo) metu;

Planuojamai ūkinei veiklai neatliekamos poveikio aplinkai vertinimo ar atrankos dėl poveikio aplinkai vertinimo procedūros, todėl ši informacija neteikiama.

12. jei vadovaujantis Lietuvos Respublikos visuomenės sveikatos priežiūros įstatymu atliktas poveikio visuomenės sveikatai vertinimas, pateikiama nuoroda į poveikio visuomenės sveikatai vertinimo dokumentus. Ši informacija teikiama, jei įrenginys atitinka bent vieną Taisyklių 1 priedo 1 priedėlyje nurodytą kriterijų;

Poveikio visuomenės sveikatai vertinimas planuojamai UAB „Petras veža“ veiklai – spalvotųjų metalų (švino) atliekų apdorojimui, adresu Krantinės g. 1a, Krokialaukis, Alytaus r. sav. nebuvo atliktas. Įrenginys neatitinka Taisyklių 1 priedo 1 priedėlyje nurodytų kriterijų.

ŽALIAVŲ, KURO IR CHEMINIŲ MEDŽIAGŲ NAUDOJIMAS GAMYBOJE

Planuojamų naudoti žaliavų, kuro ir pagalbinių medžiagų sąrašas ir kiekiai pateikiami 1 lentelėje.

Atliekų tvarkymo veikloje pavojingos cheminės medžiagos bei mišiniai nenaudojami, todėl saugos duomenų lapai nepateikiami.

1 lentelė. Įrenginyje naudojamos žaliavos, kuras ir papildomos medžiagos.

Eil. Nr.	Žaliavos, kuro rūšies arba medžiagos pavadinimas	Planuojamas naudoti kiekis, matavimo vnt. (t, m ³ ar kt. per metus)	Kiekis, vienu metu saugomas vietoje (t, m ³ ar kt. per metus), saugojimo būdas (atvira aikštelė ar talpyklos, uždarytos talpyklos ar uždengta aikštelė ir pan.)
1	2	3	4
1.	Suskystintos dujos	1 m ³ /metus	Nesandėliuojama
2.	Pašluostės ir apsauginiai drabužiai	0,1 t/m	0,03 t buitinėje patalpoje

2 lentelė. Įrenginyje naudojamos pavojingos medžiagos ir mišiniai

UAB „Petras veža“ spalvotųjų metalų (švino) apdorojimo įrenginyje pavojingos cheminės medžiagos bei mišiniai nenaudojami, todėl 2 lentelė nepildoma ir saugos duomenų lapai nepateikiami.

SPECIALIOJI PARAIŠKOS DALIS

ATLIEKŲ APDOROJIMAS (NAUDOJIMAS AR ŠALINIMAS, ĮSKAITANT PARUOŠIMĄ NAUDOTI AR ŠALINTI) IR LAIKYMAS

NEPAVOJINGOSIOS ATLIEKOS

1 lentelė. Didžiausias numatomas laikyti nepavojingųjų atliekų kiekis.

Įrenginio pavadinimas **UAB „Petras veža“ Spalvotųjų metalų (švino) apdorojimo įrenginys**

Atliekos			Atliekų laikymas		Planuojamas tolimesnis atliekų apdorojimas
Kodas	Pavadinimas	Patikslintas pavadinimas	Atliekų tvarkymo veiklos kodas (R13 ir (ar) D15)	Didžiausias vienu metu numatomas laikyti bendras atliekų, įskaitant apdorojimo metu susidarantių atliekų, kiekis, t	
1	2	3	4	5	6
17 04 03	Švinas	Švinas iš statybinių ir griovimo atliekų	R13	3,0	R4 – Metalų ir metalų junginių perdirbimas ir (arba) atnaujinimas R12 - Atliekų būsenos ar sudėties pakeitimas, prieš vykdant su jomis bet kurią iš R1-R11 veiklų
02 01 10	Metalų atliekos	Švinas iš žemės ūkio, sodininkystės, akvakultūros, miškininkystės, medžioklės ir žūklės atliekų	R13		R4 - Metalų ir metalų junginių perdirbimas ir (arba) atnaujinimas R12 - Atliekų būsenos ar sudėties pakeitimas, prieš vykdant su jomis bet kurią iš R1-R11 veiklų
20 01 40	Metalai	Švinas iš komunalinių atliekų	R13		R4 - Metalų ir metalų junginių perdirbimas ir (arba) atnaujinimas R12 - Atliekų būsenos ar sudėties pakeitimas, prieš vykdant su jomis bet kurią iš R1-R11 veiklų
19 12 03	Spalvotieji metalai	Švinas iš atliekų mechaninio apdorojimo	R13		R4 - Metalų ir metalų junginių perdirbimas ir (arba) atnaujinimas R12 - Atliekų būsenos ar sudėties pakeitimas, prieš vykdant su jomis bet kurią iš R1-R11 veiklų

2 lentelė. Didžiausias numatomas laikyti nepavojingųjų atliekų kiekis jų susidarymo vietoje iki surinkimo (S8).

Įrenginio pavadinimas **UAB „Petras veža“ Spalvotųjų metalų (švino) apdorojimo įrenginys**

UAB „Petras veža“ spalvotųjų metalų (švino) apdorojimo įrenginyje laikyti nepavojingų atliekų jų susidarymo vietoje iki surinkimo (S8) neplanuoja, todėl lentelė nepildoma.

3 lentelė. Numatomos naudoti, išskyrus numatomas laikyti ir paruošti naudoti, nepavojingosios atliekos.

Įrenginio pavadinimas **UAB „Petras veža“ Spalvotųjų metalų (švino) apdorojimo įrenginys**

Numatomos naudoti, išskyrus numatomas laikyti ir paruošti naudoti, atliekos			Atliekų naudojimas		Planuojamas tolimesnis atliekų apdorojimas
Kodas	Pavadinimas	Patikslintas pavadinimas	Atliekos naudojimo veiklos kodas (R1–R11)	Projektinis įrenginio pajėgumas, t/m.	
1	2	3	4	5	6
17 04 03	Švinas	Švinas iš statybinių ir griovimo atliekų	R4	60	-
02 01 10	Metalų atliekos	Švinas iš žemės ūkio, sodininkystės, akvakultūros, miškininkystės, medžioklės ir žūklės atliekų			
20 01 40	Metalai	Švinas iš komunalinių atliekų			
19 12 03	Spalvotieji metalai	Švinas iš atliekų mechaninio apdorojimo			

4 lentelė. Numatomos šalinti, išskyrus numatomas laikyti ir paruošti šalinti, nepavojingosios atliekos.

Įrenginio pavadinimas **UAB „Petras veža“ Spalvotųjų metalų (švino) apdorojimo įrenginys**

UAB „Petras veža“ spalvotųjų metalų (švino) apdorojimo įrenginyje nenumatoma šalinti atliekų tvarkymo kodais D1-D7 ir D10, nurodytais Atlieku tvarkymo taisyklių 2 priede, nepavojingas atliekas, todėl lentelė nepildoma.

5 lentelė. Numatomos paruošti naudoti ir (ar) šalinti nepavojingosios atliekos.

Įrenginio pavadinimas **UAB „Petras veža“ Spalvotųjų metalų (švino) apdorojimo įrenginys**

Numatomos paruošti naudoti ir (ar) šalinti atliekos			Atliekų paruošimas naudoti ir (ar) šalinti	
Kodas	Pavadinimas	Patikslintas pavadinimas	Atliekos tvarkymo veiklos kodas (D8, D9, D13, D14, R12, S5)	Projektinis įrenginio pajėgumas, t/m.
1	2	3	4	5

Numatomos paruošti naudoti ir (ar) šalinti atliekos			Atliekų paruošimas naudoti ir (ar) šalinti	
Kodas	Pavadinimas	Patikslintas pavadinimas	Atliekos tvarkymo veiklos kodas (D8, D9, D13, D14, R12, S5)	Projektinis įrenginio pajėgumas, t/m.
17 04 03	Švinas	Švinas iš statybinių ir griovimo atliekų	R12	60
02 01 10	Metalų atliekos	Švinas iš žemės ūkio, sodininkystės, akvakultūros, miškininkystės, medžioklės ir žūklės atliekų	R12	
20 01 40	Metalai	Švinas iš komunalinių atliekų	R12	
19 12 03	Spalvotieji metalai	Švinas iš atliekų mechaninio apdorojimo	R12	

6. Kita informacija pagal Taisyklių 32.2 papunktį.

UAB „Petras veža“ vykdytą veiklą vadovaujantis Lietuvos Respublikos atliekų tvarkymo įstatymu Nr. VIII-787, Atliekų tvarkymo taisyklėmis, patvirtintomis Lietuvos Respublikos aplinkos ministro 1999 m. liepos 14 d. įsakymu Nr. 217 „Dėl Atliekų tvarkymo taisyklių patvirtinimo“, Netauriųjų metalų laužo ir atliekų apskaitos ir saugojimo taisyklėmis ir netauriųjų metalų laužo ir atliekų supirkimo vietų įrengimo reikalavimais, patvirtintais 2010 m. rugsėjo 6 d. Lietuvos Respublikos ūkio ministro įsakymu Nr. 4-678 „Dėl Netauriųjų metalų laužo ir atliekų apskaitos ir saugojimo taisyklių ir netauriųjų metalų laužo ir atliekų supirkimo vietų įrengimo reikalavimų patvirtinimo“.

Tvarkomų ir susidarančių atliekų apskaita bei ataskaitų teikimas atsakingai institucijai bus vykdomas Vieningoje gaminių, pakuočių ir atliekų apskaitos informacinėje sistemoje (GPAIS) vadovaujantis Lietuvos Respublikos aplinkos ministro 2011 m. gegužės 3 d. įsakymu Nr. D1-367 patvirtintomis Atliekų susidarymo ir tvarkymo apskaitos ir ataskaitų teikimo taisyklėmis.

Įrenginyje nuolat bus vykdoma tvarkomų ir tvarkymo metu susidariusių atliekų kiekio laikymo vietoje kontrolė, siekiant užtikrinti kad laikomi atliekų kiekiai neviršytų Taršos leidime, Atliekų naudojimo ar šalinimo techninis reglamente, Atliekų naudojimo ar šalinimo veiklos nutraukimo plane nurodytų didžiausių vienu metu numatomų laikyti atliekų kiekių.

Atliekų naudojimo ar šalinimo techninis reglamentas pateiktas priede Nr. 3, Atliekų naudojimo ar šalinimo veiklos nutraukimo planas pateiktas priede Nr. 4. Valstybinės rinkliavos apmokėjimą įrodantis dokumentas pateiktas priede Nr. 5.

SPECIALIOJI PARAIŠKOS DALIS

ATLIEKŲ APDOROJIMAS (NAUDOJIMAS AR ŠALINIMAS, ĮSKAITANT PARUOŠIMĄ NAUDOTI AR ŠALINTI) IR LAIKYMAS

PAVOJINGOSIOS ATLIEKOS

1 lentelė. Didžiausias numatomas laikyti pavojingųjų atliekų kiekis.

Įrenginio pavadinimas **UAB „Petras veža“ Spalvotųjų metalų (švino) apdorojimo įrenginys**

UAB „Petras veža“ spalvotųjų metalų (švino) apdorojimo įrenginyje laikyti R13 ar D15 kodų pavojingų atliekų neplanuoja, todėl lentelė nepildoma.

2 lentelė. Didžiausias numatomas laikyti pavojingųjų atliekų kiekis jų susidarymo vietoje iki surinkimo (S8).

Įrenginio pavadinimas **UAB „Petras veža“ Spalvotųjų metalų (švino) apdorojimo įrenginys**

UAB „Petras veža“ spalvotųjų metalų (švino) apdorojimo įrenginyje laikyti S8 kodo pavojingų atliekų neplanuoja, todėl lentelė nepildoma.

3 lentelė. Numatomos naudoti, išskyrus numatomas laikyti ir paruošti naudoti, pavojingosios atliekos.

Įrenginio pavadinimas **UAB „Petras veža“ Spalvotųjų metalų (švino) apdorojimo įrenginys**

UAB „Petras veža“ spalvotųjų metalų (švino) apdorojimo įrenginyje naudoti R1-R11 kodų pavojingų atliekų neplanuoja, todėl lentelė nepildoma.

4 lentelė. Numatomos šalinti, išskyrus numatomas laikyti ir paruošti šalinti, pavojingosios atliekos.

Įrenginio pavadinimas **UAB „Petras veža“ Spalvotųjų metalų (švino) apdorojimo įrenginys**

UAB „Petras veža“ spalvotųjų metalų (švino) apdorojimo įrenginyje šalinti D1-D7, D10, D12 kodų pavojingų atliekų neplanuoja, todėl lentelė nepildoma.

5 lentelė. Numatomos paruošti naudoti ir (ar) šalinti pavojingosios atliekos.

Įrenginio pavadinimas **UAB „Petras veža“ Spalvotųjų metalų (švino) apdorojimo įrenginys**

UAB „Petras veža“ spalvotųjų metalų (švino) apdorojimo įrenginyje naudoti ar šalinti D8, D9, D13, D14, R12, ir S5 kodų pavojingų atliekų neplanuoja, todėl lentelė nepildoma.

Kita informacija pagal Taisyklių 32.2 papunktį.

Papildoma informacija neteikiama.

DEKLARACIJA

Teikiu paraišką gauti / pakeisti Taršos leidimą.

Patvirtinu, kad šioje paraiškoje pateikta informacija yra teisinga, pilna ir tiksli.

Neprieštarauju, kad leidimą išduodanti institucija paraiškos arba jos dalies kopiją, išskyrus informaciją, kuri šioje paraiškoje nurodyta kaip komercinė (gamybinė) paslaptis, pateiktų tretiesiems asmenims.

Parašas: _____

(veiklos vykdytojo arba jo įgalioto asmens)

Data: 21.06.29

SAULIUS RUSTEIKA, DIREKTORIUS

(pasirašančiojo vardas, pavardė, pareigos)

**PARAIŠKOS PRIEDAI, KITA PAGAL TAISYKLES REIKALAUJAMA INFORMACIJA
IR DUOMENYS**

- 1 priedas. Situacijos schema, 1 lapas;
- 2 priedas. Sandėlio dalies nuomos sutartis ir Nekilnojamo turto registro centro centrinio banko išrašo kopija, 5 lapai;
- 3 priedas. UAB „Petras veža“ atliekų naudojimo ar šalinimo techninis reglamentas su priedu, viso 11 lapų;
- 4 priedas. UAB „Petras veža“ atliekų tvarkymo veiklos nutraukimo planas ir sąmata su priedu, 27 lapai;
- 5 priedas. Pavedimo kopija, patvirtinanti valstybinės rinkliavos sumokėjimą už taršos leidimo išdavimą, 1 lapas.